

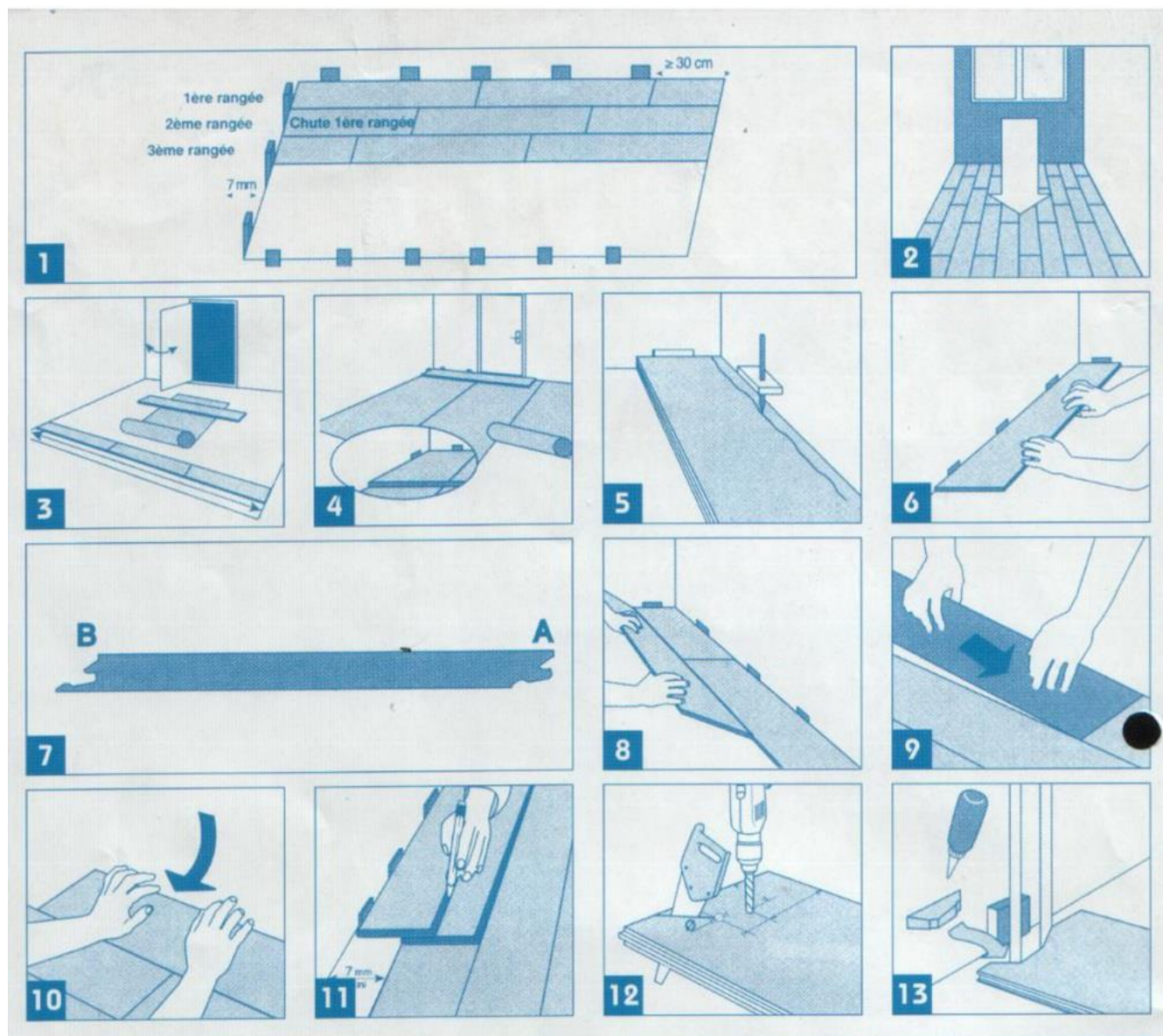
МОНТАЖ НА ВОДОУСТОЙЧИВ ПОД

ИНСТРУМЕНТИ И МАТЕРИАЛИ

⇒ Трион, ролетка, молив, ръкавици, набор отверки, бормашина, комплект инструменти за полагане /клин за затягане/.

ВНИМАНИЕ

- Тази подова настилка се полага като плаващ под и може да не се залепя, или дюбелира.
- Съхранявайте паркета в стаята, в която ще се поставя в продължение на 48 часа преди да започнете монтажа



ВАЖНО

- Убедете се, че сте оставили 7 мм. разстояние между паркета и всички негови препятствия в стаята / стени, врати, рамки, тръби и др./ - виж Фиг. 1 /на гърба на етикета/
- Начин на монтаж: поставяйте паркета по протежение на стаята и/ или в посоката в която дневната светлина влиза в стаята – Фиг. 2

ПОСТАВЯНЕ НА ПАРКЕТА

⇒ След като подгответе повърхността за поставяне, отстранете первазите и отрежете рамката на вратата толкова, че да позволи паркета да се подпъхне под нея. Уверете се, че вратата ще се отваря и затваря нормално след поставянето на плоскостта и съответната подложка под областта на пантите – Фиг. 3

⇒ Поставете подложка – Фиг. 4

⇒ Отворете пакетите, стриктно проверете всяка плоскост преди да я поставите /Имайте предвид, че гаранцията не покрива повредени плоскости/.

⇒ Където стената не е права, очертайте и изрежете по вертикала първия ред – Фиг. 5

⇒ Клик системата позволява лесно и бързо поставяне, без лепене. Поставете първата плоскост от ламинирания паркет в ъгъла на стаята – Фиг. 6 в такава посока, че страна А – Фиг. 7 да е срещу стената. Наредете първия ред по дължината на стаята. За да улесните монтажа, навлажнете фугата на клик-системата с мокра гъба.

⇒ Преди да започнете втория ред закрепете с клин първия ред /осигурете 7 мм. разстояние между плоскостите и стената/ , използвайки изрезки от паркета.

⇒ За да започнете втория ред, използвайте парче от първия , осигурявайки минимум 30 см. изместване, така че късите страни на плоскостите да не съвпадат с тези от първия ред – Фиг. 8. Закопчайте този елемент по дължината на първия ред.

⇒ Следваща плоскост: закопчайте късата страна на плоскостта с предишно поставената – Фиг. 9. Поставете ръцете си под плоскостта и я повдигнете леко / предната плоскост от същия ред също трябва да се повдигне. Натиснете енергично плоскостта по посока на първия ред – Фиг. 10. След като се заключи сглобката, оставете елементите.

⇒ Процедирайте по същия начин, застилайки останалата повърхност. Продължавайки поставянето на паркета, препоръчително е да позиционирате плоскостите съобразно вече поставените / това е възможно от третия ред нататък/ - Фиг. 10

⇒ Последен ред: сложете всички плоскости, които ще запълнят последния ред върху предишния ред / предпоследния /. Използвайки трета плоскост и молив, очертайте остатъка до стената, като не забравяте 7- милиметровото разстояние между стената и плоскостите – Фиг. 11. За да поставите последния ред по-лесно, използвайте клин за затягане.

⇒ Тръби: Направете дупка съответстваща на диаметъра на тръбата и добавете 7 мм., срежете по диагонал на дупката – Фиг. 12. Поставете плоскостта и залепете изрезка за да затворите тръбите – Фиг. 13

ДОВЪРШИТЕЛНИ РАБОТИ

Отстранете всички клинове. Поставете первазите, като ги фиксирате за стените /без да ги залепяте към пода/. Около тръбите може да се поставят крайници. Поставете мебелите в стаята.

ПОДДРЪЖКА

Почистване с прахосмукачка или метла. Можете да миете паркета както керамична подова настилка / използвайки бърсалка за под, вода и неабразивни почистващи препарати/.