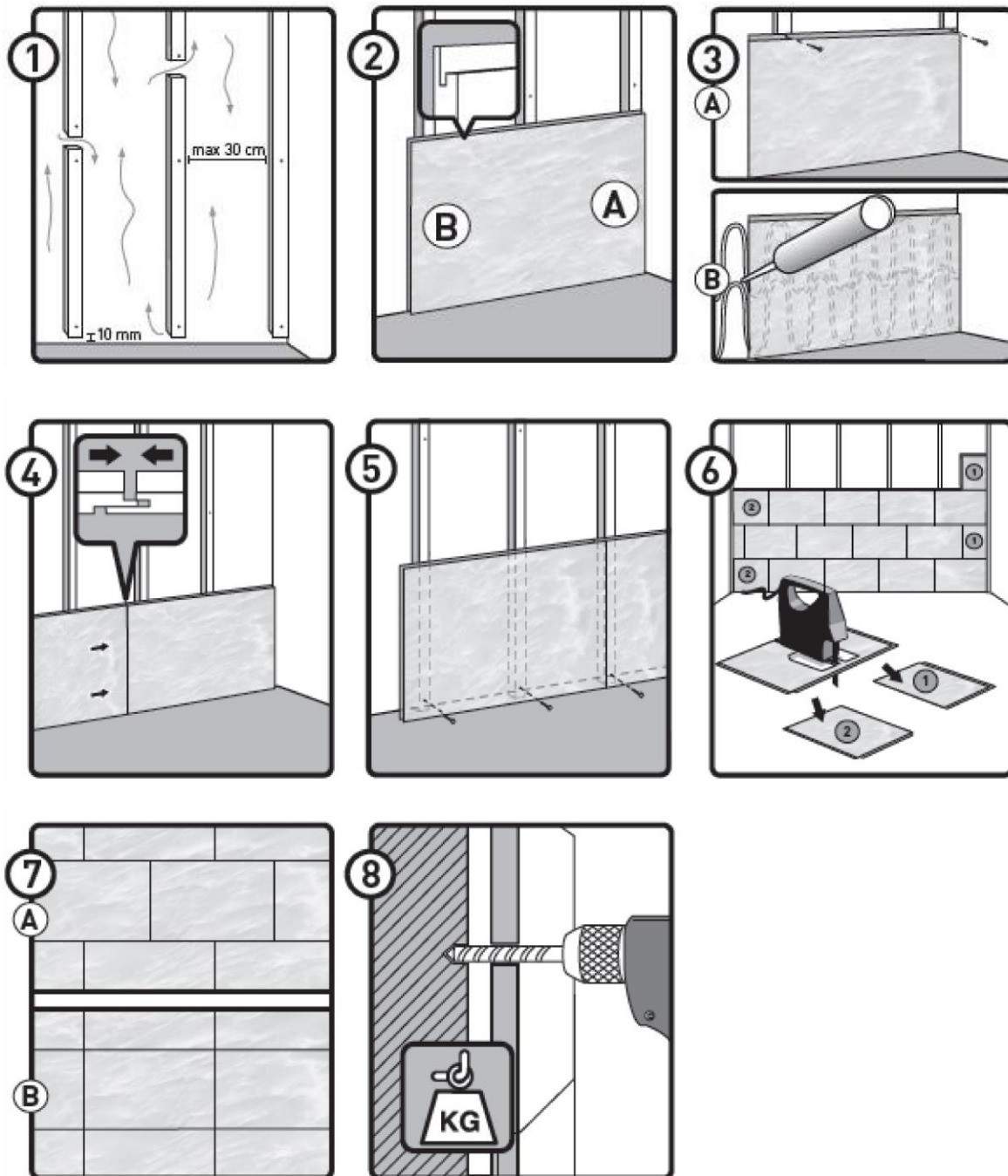


**ИНСТРУКЦИИ ЗА МОНТАЖ**  
**DUMAWALL+**  
**ДЕКОРАТИВНИ ПЛОЧКИ ЗА СТЕНИ**



- Прочетете внимателно инструкциите за монтаж. Ако инструкциите не са напълно спазени, гаранцията е невалидна. Неспазването на инструкциите по-долу освобождава производителя от всякаква отговорност.

- Цялата информация се предоставя добросъвестно и отразява нашата настояща осведоменост и затова не може да бъде използвана срещу нас.

- Нашите продукти се произвеждат с възможно най-голяма грижа. Но гаранция не може да се даде по отношение на малки различия във външния вид и цвета при различните производствени серии и партиди.

- Носете предпазни средства по време на монтаж като предпазни очила, маска, ръкавици и ботуши с железни напръстници. Винаги работете в добре проветрено пространство.

## Общи

Плочките могат да се поставят по стените на, например:

- частни домове: баня, кухня, перално помещение, гараж, мазе, спалня, хол...
- професионални пространства: офиси, спортни зали, магазини ,...
- сглобяеми къщи, каравани и мобилни домове, лодки...

Плочките са особено подходящи за употреба във влажни пространства.

Плочките не могат да се монтират:

- навън, поради евентуално обезцветяване и възможността продуктът да стане чуплив, освен ако изрично не е посочено или показано на листовката в опаковката.
- в пространства с температура повече от 60 °C или по-ниска от -10 °C, например в сауна или хладилно помещение.
- на стени, където температурата при контакт може да е по-висока от 60°C, например на комин, до печка или радиатори, ...
- в лошо проветриво пространство.
- в помещения, където има необичайно висока концентрация на сярна (H<sub>2</sub>S).

## Акклиматизация и проверка

- Плочките трябва да се поставят хоризонтално за 48 часа в помещението, където ще бъдат монтирани на минимално разстояние от 50 cm от стените, за да се приспособят към условията на средата в помещението. Идеалната температура преди и по време на монтаж е приблизително 20 °C.

- Преди монтаж проверете всяка плочка внимателно на дневна светлина за драскотини, вдлъбнатини, повреди, различия в цвета и други отклонения от стандартното качество. Плочка, която е монтирана въпреки наличието на дефекти се изключва от гаранцията ни. Рекламации за налични дефекти, които са били видими преди монтажа не се приемат след извършване на монтажа.

- Когато инсталирате плочки в слънчева стая или подобни помещения, моля обърнете внимание на комбинирания ефект от интензивно излагане на слънчева светлина и повишена температура. Не е препоръчително плочките да бъдат излагани на температура по-висока от 60°C. Моля проверете това преди монтаж. Ако температурата може да стане твърде висока, тогава плочките не могат да бъдат монтирани. Думапласт не носи отговорност за щети, причинени в такива случаи.

## Подготовка

- Върху неравни или повредени основи трябва да се прикачи твърда подпорна скара, за да се осигури равна повърхност, върху която да се монтират плочките. (илюстрация 1).

- Обикновено се избира дървена решетка. Пластмасова решетка също е възможно да се използва.
- Тези подпорни рамки се монтират в посока противоположна на плочките (например, ако плочките се монтират хоризонтално, подпорите трябва да се поставят вертикално).
- Разстоянието между подпорите може да бъде максимално 30 cm.
- Препоръчително е също да се оставят празните пространства в скарата зад плочките, за да се осигури циркулиране на въздуха.

- При равна основа може да се използва обикновено (силиконово) лепило и няма нужда от скара. Плочките Dumawall+ може да се залепят директно върху съществуващи плочки без да се махат.

- Този метод е подходящ единствено за сухи повърхности без прах и мазнина. За мокри и неравни стени препоръчваме използването на рамки.
- Нанесете лепилото зигзагообразно върху плочката или основата.
- За плочки, използвайте лепило на MS-полимерна основа или двукомпонентно полиуретаново лепило. Моля винаги проверявайте дали лепилото е подходящо за употреба и върху повърхността, върху която плочките Dumawall+ ще бъдат монтирани.

- Имайте предвид, че плочките Dumawall+ могат да се разширяват и свиват в случай на големи промени в температурата в помещението и предвидете това, като оставите допълнително отстояние по краищата на облицованата повърхност (1mm на линеен метър Dumawall+ от всяка страна).

- Например: за стена с дължина 5m трябва да се остави 5mm отстояние от всяка страна на стената, която ще се облицова.

## Монтаж

- Плочките Dumawall+ могат да се режат или скъсяват лесно като се използва ръчен трион, електрически трион или портативен циркуляр. Моля вземете необходимите предпазни мерки, когато работите с остри инструменти.

- Поставете първата плочка със страна “А” обърната надясно (илюстрация 2).

- След това фиксирайте плочката по един от следните начини: (илюстрация 3):

- А: върху скара с пирони чрез приковаване в жлеба. За перфектно напасване за следващия ред, пиронът трябва да е изцяло подравнен с жлеба.
- В: върху гладка повърхност с обикновено (силиконово) лепило. (виж Подготовка).

- Свържете следващата плочка по напречната страна “В” като **НАПЪЛНО** вмъкнете езика в жлеба (илюстрация 4). Плочките трябва винаги да са свързани добре по дължината, така че следващият ред да се получи напълно успореден. Направете по този начин цял ред като свързвате плочките чрез крайния език с пирони или лепило. Изрежете плочката по мярка в края на реда.

- Можете да завинтите първия ред от плочки в долния край, който ще бъде покрит от основата (илюстрация 5). Прикрепете плътно плочката преди да продължите.

- Вземете остатъка от парчето (поне 30 cm дълго, което дава възможност да го фиксирате към първата помощна греда от скарата) от отрязаната плочка и го използвайте за следващия ред ако е необходимо (илюстрация 6). Можете да изберете да монтирате плочките корелационно (А) или успоредно (В) (илюстрация 7). Плочките могат да се поставят вертикално както и хоризонтално. Завършете монтажа ред по ред.

## **Завършване и поддръжка**

- Не закачайте тежки аксесоари като закачалки за дрехи, лампи, огледала, и т.н. директно върху плочките, а пробийте дупки в плочките и използвайте подходящи дюбели и щепсели за да закачите добре аксесоарите на стената отзад (илюстрация

8). Сложете допълнителна подпора зад плочките.

- За монтаж в душ кабина, около вана или други много влажни помещения, винаги трябва да се използва силикон на мястото на свързване между самите плочки и между плочките и подпорните профили, за да се осигури напълно водоустойчива връзка.

По същия начин поставете силикон между плочките и ръба на душа или ваната. Думапласт гарантира единствено, че самите плочки са водоустойчиви.

Предпазването от вода на всяка връзка между плочките е отговорност на монтажиста и следователно Думапласт не носи отговорност за каквато и да е повреда, възникнала в резултат на това.

- За поддръжка използвайте обикновени домакински продукти.

- Можете изцяло да почистите плочките като използвате мек, неабразивен почистващ препарат. Обикновено, обаче, ви е необходим само влажен парцал, за да почистите плочките.
- Не използвайте абразиви, агресивни вещества или почистващи продукти на хлорна основа. Разтворители също не трябва да се използват.

- Този продукт е изработен от PVC и е 100% рециклируем. PVC не съдържа никакви опасни вещества.