

ОБЩИ СЪВЕТИ ЗА ОЦЕНКА

ОБМИСЛЯНЕ НА ОБЛИЦОВКА

По голяма част от домовете са съставени от серии от правоъгълници или триъгълници. Когато преценяваме винилната облицовка, (сайдинга) трябва да оценим всеки правоъгълник или триъгълник поотделно, след което да изчислим общия им сбор (т.е. така ще получим общата квадратура на площта от сградата, върху която ще монтираме винилната облицовка).

Следващият етап на подготовката е пресмятането на нужните за монтажа профили и ъгли, което може да стане посредством изчисления, базирани на разходни норми по таблица, или такива, направени въз основа на точна скица на самия обект.

Примерна таблица за изчисляване на необходимия материал по разходна норма

РАЗХОДНИ НОРМИ за PVC материали за външна облицовка

№	ВИДОВЕ МАТЕРИАЛИ	мярка	РН	за 300 м ²	за 500 м ²	за 1000м ²
1	S-01 Сайдинг	м ² /м ²	1.075	323	538	1075
2	S-11 Стартиращ профил бял	м'/м ²	0.5	150	250	500
3	S-12 Външен ъгъл бял	м'/м ²	0.25	75	125	250
4	S-13 Вътрешен ъгъл бял	м'/м ²	0.1	30	50	100
5	S-14 Завършващ профил бял	м'/м ²	0.5	150	250	500
6	S-15 Контурен профил бял	м'/м ²	0.75	225	375	750
7	S-16 Профил за водоотток бял	м'/м ²	0.5	150	250	500
8	S-17 Профил за окантване бял	м'/м ²	0.2	60	100	200
8	S-18 Свързващ профил	м'/м ²	0.15	45	75	150
9	Дървени летви 3x4см	м'/м ²	3.333	1000	1667	3333
10	PVC дюбел-пирони	бр/м ²	4.5	1350	2250	4500
11	Топлоизолация - минерална вата	м ² /м ²	1	300	500	1000
12	PVC фолио за хидроизолация	м ² /м ²	1.025	308	513	1025
13	Рапиден винт 4.2x19 широка глава	бр/м ²	25	7500	12500	25000

НЕОБХОДИМИ ТЕРМИНИ КОИТО ТРЯБВА ДА СЕ ЗНАЯТ

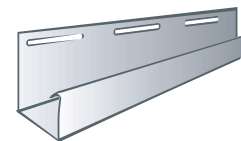
Сайдинг – Винилна облицовка за декоративно и защитно външно облицоване на сгради.



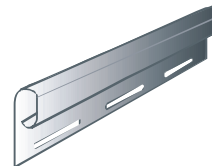
Стартиращ профил – използва се за закрепване на най долния ред панели на сайдинга към стената.



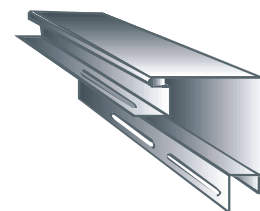
Контурен профил – използва се при монтажа на сайдинга около прозорци, врати, козирки, като предава завършен вид на фасадата.



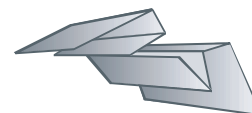
Завършващ профил – използва се при облицоването на стените със сайдинг, за закрепване на най горния (изрязан по размер) ред панели.



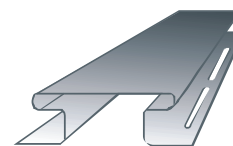
Външен ъгъл – използва се при монтирането на сайдинга към вертикалния скрепващ панел на външния ъгъл, като по този начин осигурява завършен външен вид. Външният ъгъл може да бъде заместен и от два контурни профила / при желание за намаляване на себестойността /.



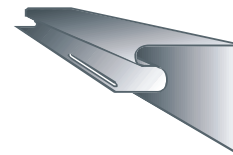
Вътрешен ъгъл – използва се при монтирането на сайдинга към скрепващия панел на вътрешния ъгъл, като по този начин обезпечавя завършен вид.



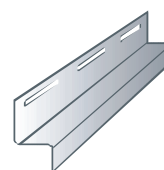
Свързващ (Н) профил - допълнителна част, която съединява два пенепа, или се използва като преход между две облицовъчни части.



Профил за окантване – предназначен е за вертикално съединяване на врати и прозорци.



Профил за водоотток – Допълнителна част, която се инсталира с винилната облицовка, за да може водата да се оттича от панелите и да не се инфилтрира в тях.



СКРЕПИТЕЛНИ ЕЛЕМЕНТИ

ИЗБОР ЗА ЗАКРЕПВАНЕ

При монтирането на сайдинга трябва да се ползват корозионно устойчиви (т.е. от алуминий или галванизирани стомана) скрепителни елементи- гвоздеи, винтове или скоби.

ГВОЗДЕИ

Гвоздеите трябва да бъдат със широка глава и дължина от 4-5см.

ВИНТОВЕ

Винтовото закопчаване може да се използва, ако винтовете не ограничават нормалното движение на разширение и свиване на винилния облицовъчен панел върху стената. Винтовете трябва да са с плоска глава и да се центрират в разреза на облицовъчния панел. Винтовете трябва да бъдат:

- Размер 4² / 19

- Корозионно устойчиви, самонарязващ се метален тип.

СКОБИ

Ако се използват скоби вместо пирони или винтове, те трябва:

- Да са с полу-плато до елиптично напречно сечение.
- Да бъдат достатъчно широки в короната, за да може да има свободно движение на облицовката.

ОСНОВНИ НАСОКИ ЗА МОНТАЖ

ПРЕДИ ДА ЗАПОЧНЕТЕ

Тези инструкции са специално изготвени за да Ви осигурят лесни и точни насоки за монтаж на сайдинга стъпка по стъпка. Всъщност най- добрия съвет, който можем да дадем е да прочетете внимателно тези инструкции преди да стартирате проекта си. Защото правилната подготовка е ключа към безпроблемна работа.

Запомнете: Винаги спазвайте условията за безопасност на труда, когато се намирате на строителна площадка!

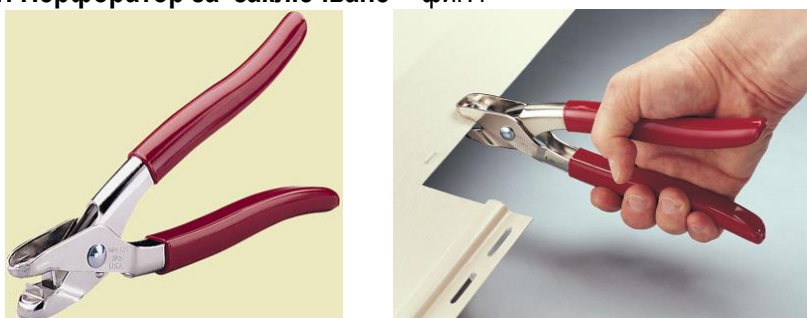
НЕОБХОДИМИ ИНСТРУМЕНТИ:

- | | | |
|--------------------|----------------------|-----------|
| • Работна маса | • Отверка | • Нож |
| • Тебешир | • Стълба/ скеле | • Нивелир |
| • Предпазни очила* | • Чук | • Трион |
| • Ролетка | • Ножица за ламарина | |

* Забележка: Защитни очила трябва да се ползват когато режете, или завинтвате.

НЯКОИ СПЕЦИАЛИЗИРАНИ ИНСТРУМЕНТИ:

1. Перфоратор за заключване - фиг.1



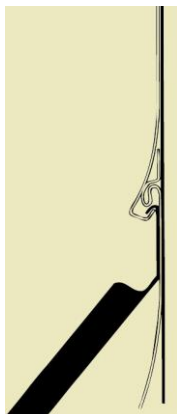
2. Перфоратор за отвор за винт – фиг. 2



3. Ножица за контурен профил – фиг.3



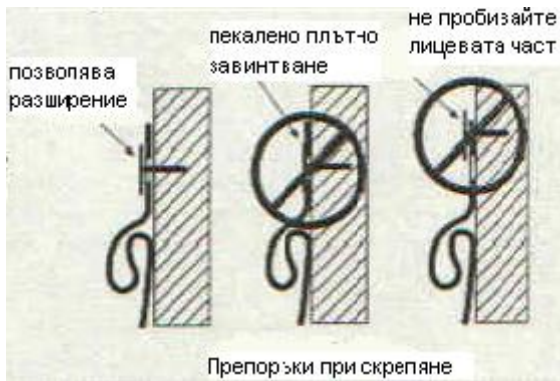
4. Инструмент за демонтиране – фиг.4



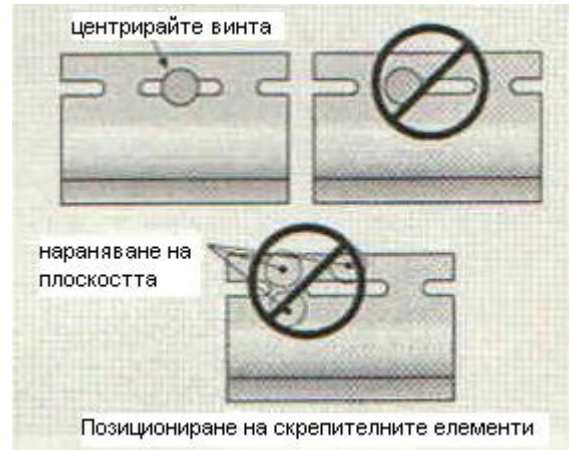
ОБЩИ СЪВЕТИ ЗА ИНСТАЛИРАНЕ

Преди да се започне поставянето на облицовката е важно да се прегледат следните правила за монтиране на сайдинг:

1. Инсталираните панели трябва да се движат свободно от една страна на друга (не завивайте винтовете твърде стегнато). – фиг.5



фиг.5



фиг.6

2. Когато инсталирате облицовъчния панел го гласнете нагоре от дъното, докато заключването напълно се свърже с частта под нея.

3. Когато завършите горната част на стената, перфорирайте острия ръб с перфоратор за заключване – фиг. 1

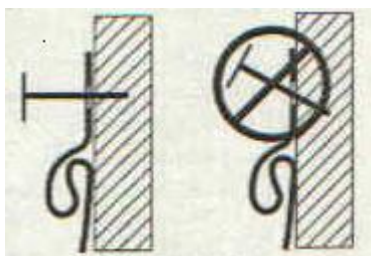
4. Оставете луфт между всички елементи от порядъка на 5-10мм, в зависимост от температурата на околната среда в момента на монтажа.

- при 5° С – 10мм. луфт
- при 10° С – 7мм. луфт
- при 25° С – 5мм. луфт

5. Пространството между панелите и контурния профил, външните и вътрешни ъгли не трябва да бъде запушвано.

6. Скрепителните елементи трябва да бъдат центрирани тъй като закрепването в края на цепнатината ще нанесе трайна вреда на облицовъчния панел – фиг.6 . Ако има нужда цепнатината да се удължи, това може да се направи с перфоратор – фиг.2

7. Скрепителните елементи трябва да бъдат монтирани на право. Ако това стане под някакъв ъгъл ще доведе до изкривяване на облицовъчните панели и ще причини изкорубване – фиг.7



фиг.7

8. Внимавайте да не разтягате панелите. Прилагайте лек натиск нагоре докато стане пълно заключване, след което направете така, че панелите да се движат свободно без напрежение.

Една от най важните операции по поставянето на облицовката е подготовката на повърхностите на стените.

Целите външни стенни повърхности трябва да са равни, така че винилната облицовка да бъде точна и да изглежда ясна и отсечена, поради което е необходимо да бъдат направени следните неща:

1. Да се махнат всички капаци, водосточни тръби и арматура.
Ако къщата има някъде изгнило дърво, то трябва да бъде подменено.
Хлабавите дъски, облицовъчни и дървени ламперии да бъдат добре закрепени.
Махнете старите пълнежи около прозорците и вратите.

2. Хидроизолация:

За хидроизолация използвайте материал, който не абсорбира вода.

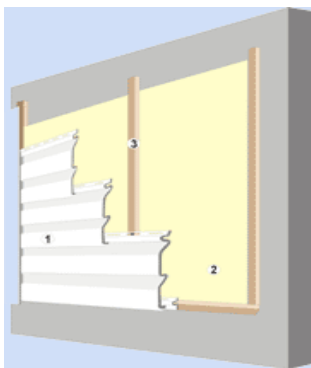
Изолацията трябва да се сложи така около отворите, че водата да не може да проникне, а вместо това да се насочи далеч от отворите.

3. Обшиването с дървени летви или метални профили се прави с цел създаването на равна основа, върху която да се положи облицовката.

За хоризонталното винилно облицоване се прави вертикална обшивка.

4. Изолация:

Идеалното време за повишаване степента на топлоизолацията на стените е преди инсталиране на облицовката. За целта се използва минерална вата която се влага в пространството между конструкцията и сайдинга.



фиг.8 / 1- Сайдинг, 2 - изолация, 3 – скара /

ПОДГОТОВКА НА СТЕНИТЕ

Винилните облицовки винаги се планират като външно армиране, а не като устойчива на метеорологичните условия преграда. Тя има за цел да позволи на материала отдолу да диша. Благодарение на своите дизайн и приложение, сайдинга осигурява една допълнителна преграда срещу дъжда което заздравява устойчивата преграда спрямо условията на времето.

Самата подготовка на стената включва:

- достигане на равна стенна повърхност
- инсталиране на топлоизолацията (ако е предвидена такава)
- инсталиране на хидроизолация

Преди да бъде окачена самата облицовка, трябва да се монтират първо допълнителните части, които включват:

- стартиращ профил
- външните и вътрешни ъгли
- контурен профил
- изолация на прозорци и врати

1. Стартиращ профил – монтира се в най-ниската точка в основата на стената и трябва да бъде равна, за да може облицовката да се инсталира както трябва.

2. Външни и вътрешни ъгли.

Тук трябва да знаем че:

- При поставянето на ъгъла трябва да се остави пролука между горната му част и корниза на панела.
- Ъгълът трябва да слиза под стартиращия профил.
- Ъглите трябва да бъдат поставени отвесно.
- Ако е необходимо поставянето на повече от една дължина, застъпването трябва да бъде като горната част легне върху долната. По този начин ще предизвикаме видима връзка между двата ъгъла, като водата в случая ще тече върху съединението, така че се намаля възможността от проникване на вода.

3. Контурен профил – използва се около прозорци и врати, за да приема облицовката. За неговия монтаж следвайте следните стъпки:

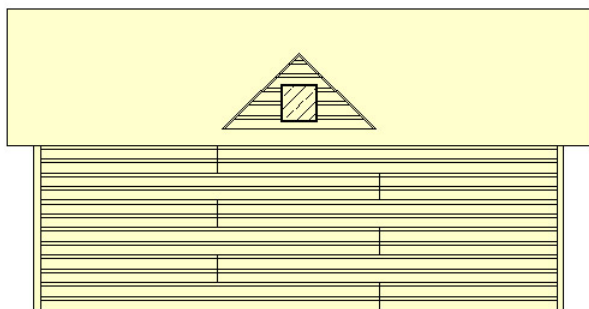
- Изрежете и превийте ухото на горната част на профила надолу, за да осигурите хидроизолация над него.
- Сгънете долния край на страничната част навътре в дъното на прозореца, за да го вкарате над вече съществуващия профил и така да предотвратите влизането на вода под перваза.
- Изрежете страните на профила под ъгъл 45° и съединете двата профила.
- Контурният профил трябва да бъде прилепнал към прозореца.

ИНСТАЛИРАНЕ НА ХОРИЗОНТАЛНАТА ВИНИЛНА ОБЛИЦОВКА

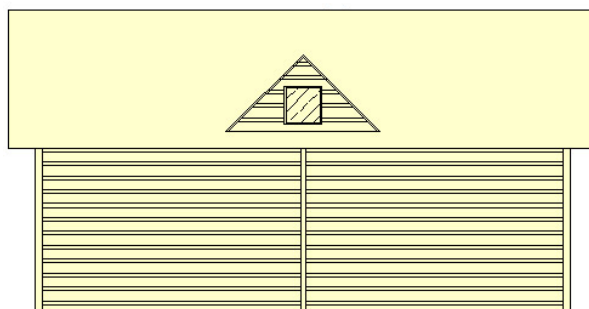
ИНСТАЛИРАНЕ НА ПАНЕЛИТЕ

- Като начало трябва първия ред от панели да се постави в стартиращия профил и да се заключи сигурно покрай цялата дължина на облицовъчния панел.
- Уверете се че панелът е сигурно затворен преди закрепването.
- Закрепването на панелите трябва да става в центъра на процепите, посредством винтове, така че да остане място за разширяване и свиване между облицовката и всички ъгли и профили като разстоянието се определя в съответствие с температурата на околната среда по време на монтажа.
- При монтирането на панелите не завивайте винтовете плътно, а оставете разстояние приблизително с дебелината на 10 ст. между главата на винта и винила.
- Не насилвайте панелите нагоре или надолу когато закрепвате.
- Панелните закопчалки трябва да влязат плътно като панелите не трябва да бъдат под вертикално напрежение или стеснение при закрепване.
- Тъй като винилната облицовка се разширява, или свива при промяна на температурата, направете така че винилните панели да могат да се движат един към друг след като се закрепят.

- Проверявайте за хоризонталното подравняване при монтирането на всеки пети или шести панел.
- Когато панелите се застъпват, уверете се, че това става с половината дължина от вдлъбнатината в края на панела.
- Разположете застъпванията зигзагообразно, така че да няма два курса (редица от панели), които да са изравнени вертикално, ако не са отделени най- малко от три курса – фиг.9



фиг.9



фиг.10

- Винаги застъпвайте съединенията далеч от входовете и точките на най - голямо движение. Това ще подобри целия външен вид на фасадата.
- Захващането на панелите може да се осъществи и посредством Свързващ (Н) профил – фиг.10 Така се осигурява по- добър външен вид на фасадата.

НАГАЖДАНЕ И ИНСТАЛИРАНЕ НА ГОРНИЯ (ПОСЛЕДНИЯ) ОБЛИЦОВЪЧЕН ПАНЕЛ

- За закрепване на облицовката е необходимо последният панел да бъде измерен и отрязан точно на желаната дължина.
- След това определяме каква част от горния панел трябва да се махне, като се измери разстоянието между върха на подпраговата основа и заключването на панела към завършващия профил.
- Измервайте няколко пъти панела през известно разстояние, тъй като размерите могат леко да се променят.
- Отрежете горния облицовъчен панел на съответната височина, като махнете ивицата за пирони.
- Като използвате перфоратора – фиг.2 , създайте прорези за винтове на всеки 5-10см. в горния край на панела и тогава монтирайте.

МОНТАЖ НА ЧЕЛНА ДЪСКА И НА ВИНИЛЕН ПОЯС (САЧАК / СОФИТ)

Винилният пояс/софит е произведен по същите стандарти, като всички останали винилни продукти. Той е част от сайдинг системата за облицоване на фасади. Завършете стрехата и покривната конструкция с PVC челна дъска.

Челните дъски са съвременно решение за обшивка на покривни стрехи. Това е усъвършенствана система с намалено тегло, придаваща естетика и завършен вид на сградата. Дълготрайно решение, което не се нуждае от поддръжка.

Челните дъски са предназначени основно за покриване на съществуващи покривни конструкции при проекти за ремонт. Те не са в състояние самостоятелно да поддържат тежестта на стрехите и трябва да бъдат фиксирани към съществуващата покривна конструкция. Към тях се монтира и водосточната система.

За разлика от дървото и неговите недостатъци, PVC челната дъска не изгнива и не изисква никаква поддръжка като боядисване и лакиране.

Челната дъска е PVC плътен панел с дебелина 9мм. Профилът е хоризонтален с Г-форма, за да се свърже с PVC системите за облицоване на фасади сайдинг/софит или за облицоване на стрехи.

Монтаж на челна дъска

В случаите, когато при поставянето на челните дъски се изисква и облицоване на стрехи следвайте следните стъпки:

Захванете челната дъска към гредите на покрива. След това монтирайте PVC завършващ профил (според системата за облицоване на стрехи) към фасадата. Челната дъска и завършващия профил трябва да бъдат успоредни един на друг. Това ще осигури равна и естетична повърхност на стрехата.

Монтирайте стрехата /софита/ като я подпъхнете от едната страна в Г-профила на челната дъска и в завършващия профила от другата. Захващането става посредством познатите ни крепежни елементи.



диагонално съединяване



квадратно съединяване

ПОЧИСТВАНЕ НА ВИНИЛНАТА ОБЛИЦОВКА

Красотата на винилната облицовка се поддържа с малки усилия.

Въпреки че и тя може да се замърси, като всяко нещо, подложено на атмосферни условия, един силен дъжд може да направи чудеса при почистването. Или може да се измие с обикновен градински маркуч.

Ако обаче нито дъжда, нито маркуча почистят задоволително Вашия сайдинг, следвайте следните прости правила:

1. Използвайте обикновена четка с дълга дръжка за почистване. Тя задължително трябва да бъде с мека козина.

2. За премахване на сажди и мръсотия, характерни за индустриалните области, използвайте разтвор, съставен от следното:

- 1/3 чаша почистващо вещество (прах за пране)
- вода (4 литра)

Ако това не свърши работа използвайте специални почистващи препарати, като съблюдавате препоръките за безопасност на производителя.