



ИНСТРУКЦИИ ЗА ПОСТАВЯНЕ НА ПОДА

WOODRIC DRYBACK, WOODRIC EIR DRYBACK AMARON WOOD DRYBACK, AMARON WOOD EIR DRYBACK

ЗАБЕЛЕЖКА!

За да се елиминират цветови несъответствия, при дадена инвестиция е препоръчително за монтаж да се използват панели от една производствена партида. Преди монтажа е абсолютно необходимо да се провери производствената партида, чийто номер можете да намерите на всяка опаковка.

ЗАБЕЛЕЖКА!

Преди монтажа панелите трябва да бъдат внимателно проверени за материални дефекти, особено декоративни повърхностни дефекти, механични повреди на клика, както и несъответствия в цвета или гланца. Разнообразието и повтаряемостта на структурата, дървесните пръстени и влакна, наличието на избелени дървесни пръстени или пукнатини са елементи на дизайна и не представляват дефекти на продукта.

Монтажът на панелите се счита за приемане на продукта и липсата на повреди и/или цветови несъответствия, както и приемане на дизайна, според изброените по горе видове, които могат да бъдат основание за всякакви последващи рекламации по отношение на продукта. Препоръчва се преди полагане панелите да бъдат сортирани според дизайна и нюансите, и след това да бъдат монтирани последователно, за да се получи задоволителен равномерен ефект от реденето в зоната на стаята. Панелите трябва винаги да са разположени към основния източник на светлина, за да се получи възможно най-добър визуален ефект.

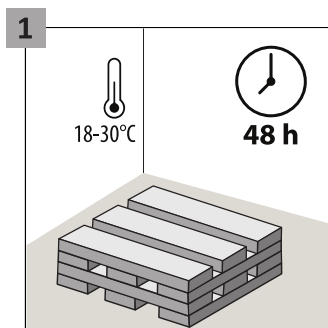
Отворената опаковка трябва да се използва незабавно (виж-> ПОДГОТОВКА, раздел № 10)

ASSEMBLY

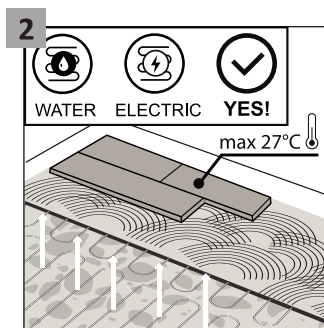


ПОДГОТОВКА:

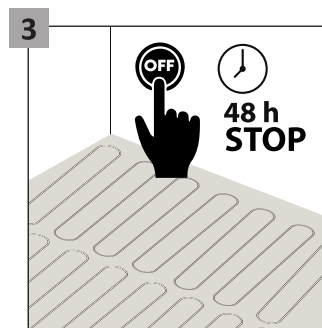
- 🌡️ температура: 18-30°C
- 💧 влажност: 40-65%



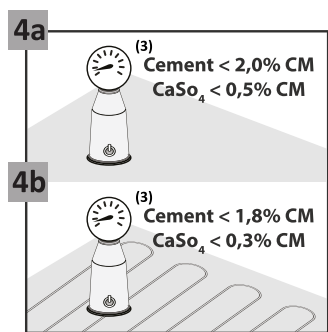
Времето за аклиматизация трябва да бъде най-малко 48 часа в помещението с температура 18-30°C, където ще се монтират панелите. Поставете по 3 пакета на ред, за да улесните процеса на аклиматизация.



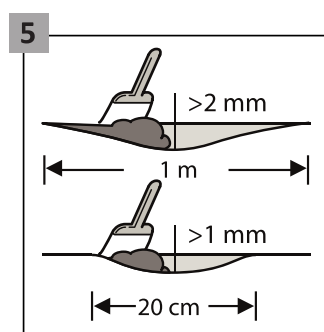
Подовите панели могат да се използват върху подове с вградено подово отопление (водно или електрическо), при условие че максималната температура на подовата повърхност се поддържа 27°C по време на работа.



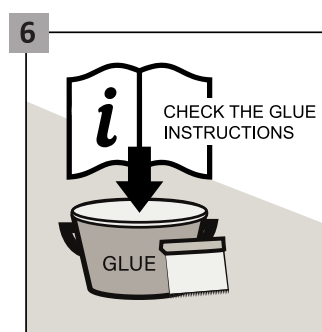
48 часа преди монтажа изключете подовото отопление и, ако е необходимо да поддържате указанията относно температурата и влажността на пода, настройте температурата на пода на 18-20°C или използвайте алтернативен източник на отопление.



При циментова замазка съдържанието на влага в основата преди наливане на масата трябва да бъде под 2,0%, а при анхидритна замазка под 0,5%. В случай на монтаж с подово отопление горепосочените стойности трябва да бъдат съответно 1,8% и 0,3%.



Уверете се, че земята е напълно равна. Всички повърхностни неравности, надвишаващи 1 mm на дължина от 20 cm или 2 mm на дължина от 1 m, трябва да бъдат изравнени.




Преди монтажа прочетете и не забравяйте да следвате указанията на производителя на лепилото относно подготовката на повърхността, избора на типа маламашка и разхода на лепило.

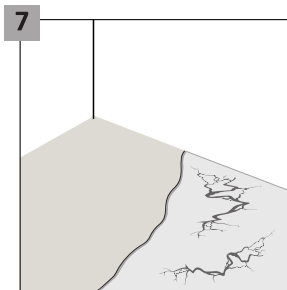
ASSEMBLY



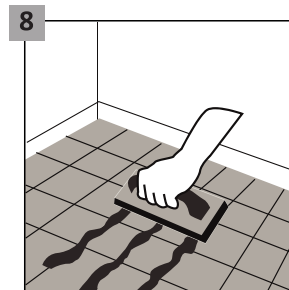
ПОДГОТОВКА:

 температура: 18-30°C

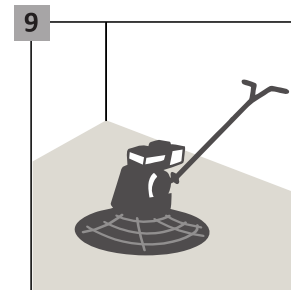
 влажност: 40-65%



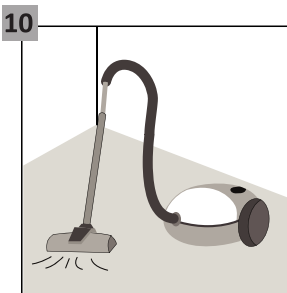
Видът на основата, нейното качество и подготовка, особено неравностите, оказват решаващо влияние върху крайния ефект, поради което е необходимо основата да бъде изработена от саморазливна смес. В случай на керамични плочки или дървени основи (OSB, шперплат), подгответе основата в съответствие с препоръките на производителя на препоръчаното лепило.



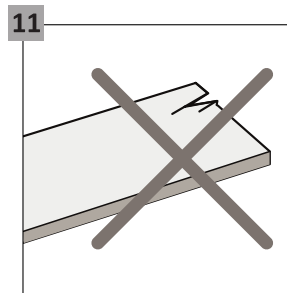
При монтаж върху повърхност, покрита с керамични плочки, е необходимо фугите на плочките да се запълнят с трайна фугираща смес. Освен това е необходимо да се използва саморазливна смес за получаване на гладка повърхност с равномерна абсорбция.



Ако се използва саморазливна смес, е необходимо повърхността да се шлайфа, за да се изравни и да се отстрани горният слой.






Непосредствено преди монтажа основата трябва да се почисти внимателно с прахосмукачка, за да се отстранят всички замърсявания.

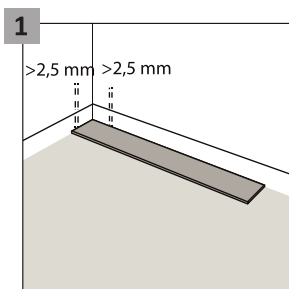


Преди и по време на монтажа всички панели трябва да бъдат проверени при оптимални условия на осветление. Не монтирайте дефектни панели.

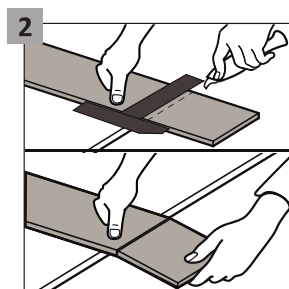
ASSEMBLY

ПОЛАГАНЕ НА ПАНЕЛИ:

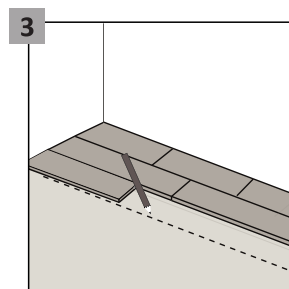
-  температура: 18-30°C
-  влажност: 40-65%
-  подова настилка: мин. 15°C



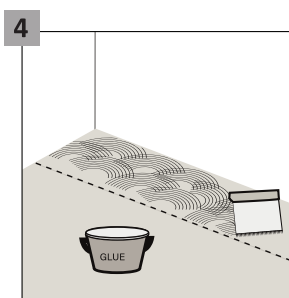
Оставете 2,5 mm пространство по периметъра на стените, за да позволите разширяването на пода. Максималната площ, която може да бъде положена без допълнителни дилатационни fugи е 200 m². Над тази площ поставете допълнителна разширителна fuga и увеличете всички разширителни fugи до 5 mm. Максималната дължина на подовата настилка в една посока, която може да се полага без допълнителни дилатационни fugи е 20 m. Над тази дължина поставете допълнителна разширителна fuga и разширете всички разширителни fugи до 5 mm.



За допълнително рязане на подови панели използвайте остър нож, отрежете горния слой, след което счупете панела динамично, като го подпрете на ръба. Подовите панели също могат лесно да се режат с електрически трион.



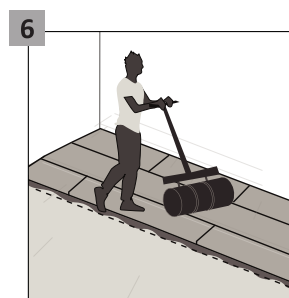
Маркирайте линия за покриване на част от основата с лепило, широка три реда и с максимална площ 7m², за да залепите панелите. За най-добри резултати можете да започнете монтажа от центъра на стаята и да поставите пода в две посоки.



Използвайте само лепила, препоръчани от производителя на пода. Монтажът на плоскостите се извършва по т. нар. "мокър" метод - след нанасяне на лепилото върху определената повърхност плоскостите веднага се поставят и се притискат. Моля, имайте предвид, че излишното лепило може да изтече между fugите на панелите и да се вижда на повърхността на пода и трябва да го отстраните с влажна кърпа.



Залепете панелите към основата, като ги поставите плътно един до друг, без да оставяте празнини. Подреждането на първите два реда панели идеално прави ще има добър визуален ефект на цялата стая. Панелите не трябва да се огъват по време на монтажа.



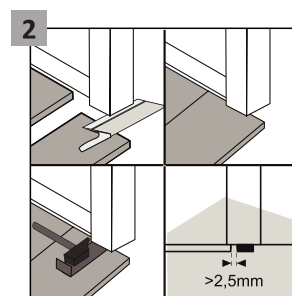
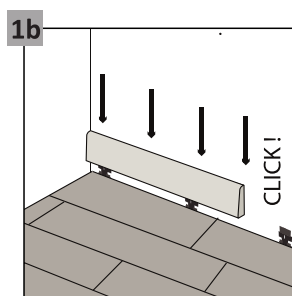
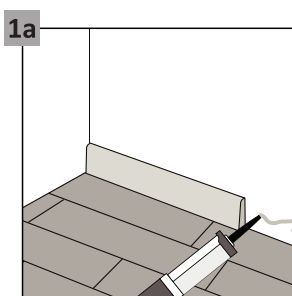
Веднага след полагане на три реда панели, използвайте 50 kg валяк, за да ги притиснете прецизно и равномерно към земята. Твърде късното валиране или неправилното притискане на трудностъпни места може да доведе до липса на подходяща адхезия и панелите да стърчат от основата в краищата. Препоръчително е да валирате поставения под на всеки 50 m². **ВНИМАНИЕ!** При използване на силанови и полиуретанови лепила - ако при опит за валиране панелите започнат да се раздалечат или лепилото изтича, изчакайте 15-30 минути и повторете този процес отново.

ASSEMBLY



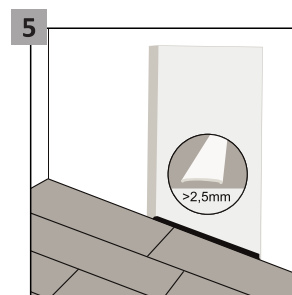
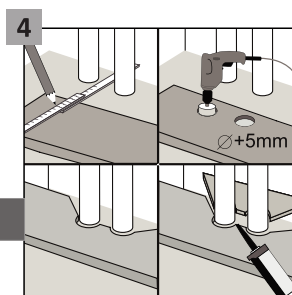
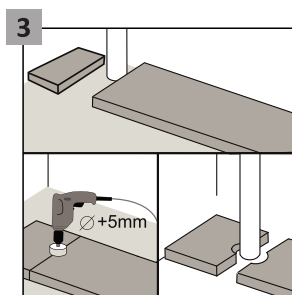
ЗАВЪРШВАНЕ НА ПОДА:

- 🌡 температура: 18-30°C
- 💧 влажност: 40-65%



Разширителните фуги по стените трябва да бъдат покрити с декоративни первази които се монтират с лепило или специални скоби. Препоръчва се използването на первази Arbiton, които гарантират перфектно съвпадение на цветовете и устойчивост на покритието от надраскване.

При вратите се препоръчва подрязване на профилите на касите и оставяне на свободно място, така че да не се ограничава възможното движение на панела.



В случай на вградени вертикални тръби в основата, оставете свободно пространство около тях. Отворите на тръбите трябва да се пробият със свредло с диаметър, по-голям от диаметъра на тръбата с 5 mm.

Действайте по същия начин в случай на по-голям брой тръби на отоплителната система. Изрязаните панелни елементи трябва да се съединят с монтажното лепило за пластмасови елементи. Труднодостъпните места трябва да бъдат допълнително притиснати с малък валеж.

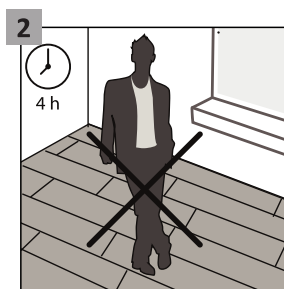
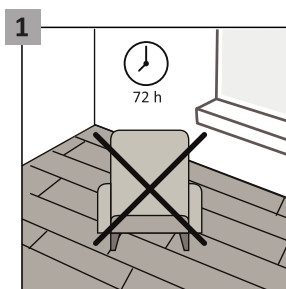
Свързването на съседни подови настилки се завършва с декоративни профили, оставяйки разширителни фуги, посочени от производителя.

ASSEMBLY

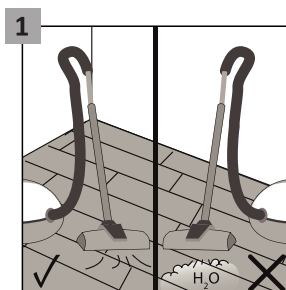


УПОТРЕБА И ПОДДРЪЖКА:

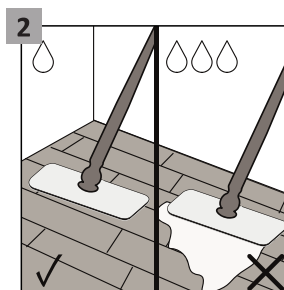
- температура: 18-30°C
- влажност: 40-65%



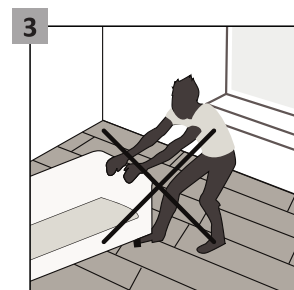
Ако панелите са монтирани към основата с помощта на лепило, тежки предмети могат да се поставят само след 72 часа от процеса на залепване, а по пода може да се ходи внимателно след 4 часа от процеса на залепване.



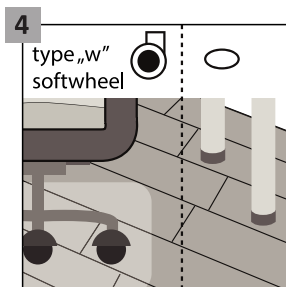
Подът Arbiton може да се почиства с прахосмукачка, но е забранено използването на уреди за почистване с пара.



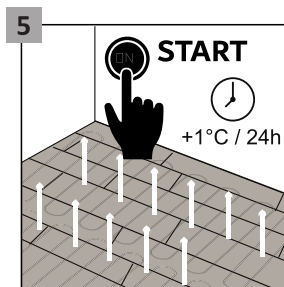
Подът Arbiton може да се почиства с влажен моп.



Не се допуска движението на тежки предмети по пода. Те трябва да бъдат преместени само след като бъдат повдигнати.



Употребявани офис столове с W-образни колелца, предпазващи пода допълнително с предпазна мрежа. Мебелните крака трябва да бъдат снабдени със защитни подложки, които осигуряват защита срещу надраскване, например направени от филц.



След като положите пода и изчакате 48 часа, можете да включите подовото отопление, като не забравяте постепенно да повишавате температурата на въздуха в помещението с 1°C на ден. **ВНИМАНИЕ!** Моля, обърнете внимание, че максималната температура на подовата повърхност е 27°C.